

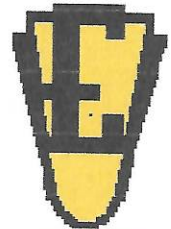
**BIURO EKSPERTYZ Z ZAKRESU TECHNIKI  
SAMOCHODOWEJ I RUCHU DROGOWEGO**

**BETS**

**dr inż. Zdzisław Niedziela**

Członek Stowarzyszenia Rzecznawców Motoryzacyjnych  
i Maszynowych oraz Biegłych **POLEKSMOT** w Katowicach

**41-200 SOSNOWIEC, ul. Partyzantów 20**  
tel. 602236622; e-mail [zdzislaw.niedziela@op.pl](mailto:zdzislaw.niedziela@op.pl)



**Opinia nr 27/2025**

Autor opinii: rzeczoznawca, dr inż. Zdzisław Niedziela

Zleceniodawca: **SP ZOZ Rejonowe Pogotowie Ratunkowe w Sosnowcu**  
41-200 Sosnowiec, ul. Kombatantów 76

Zlecenie z dnia: 08.05.2025 r.

Zakres opinii: oszacowanie wartości rynkowej pojazdu samochodowego.

**Uwaga:**

Wykonano 54 szt. cyfrowych fotografii barwnych. Wydruk wybranych fotografii stanowi załącznik do opinii. Oryginały cyfrowych plików fotografii znajdują się w aktach Biura.

**I. Identyfikacja i ustalenie stanu technicznego samochodu VW  
TRANSPORTER**

Samochód VW w stanie przedstawionym do badania pokazano na Fot.1÷19.

Rodzaj	: samochód specjalny sanitarny
Marka	: VW TRANSPORTER 2.0 TDI
Typ/wariant	: 7J0/WAS-320GCAACX0

Model	: furgon z podw. dachem, roz. osi 3400
Znaki identyfikacyjne	: WV1ZZZ7HZA243225
Nr rejestracyjny	: SO 9337F
Nr dowodu rejestracyjnego	: BAU 4190061
Rok budowy	: 2010
Data pierwszej rejestracji	: 04.01.2011 r.
Data następnego badania technicznego	: 03.01.2026 r.
Data zab. spec. (W.A.S. Wietmarscher Lubicz)	: 28.12.2010 r.
Wskazania drogomierza	: 451397 km
Dopuszczalna masa całkowita	: 3200 kg
Liczba miejsc	: 4
Barwa nadwozia	: biała UNI 1 warstwowy
Ogumienie:	
PL: TOYO 215/60 R17C 109/107T	: st. zuż. 40 %
PP: TOYO 215/60 R17C 109/107T	: st. zuż. 40 %
TL: FALKEN 215/60 R17C 109/107T	: st. zuż. 40 %
TP: FALKEN 215/60 R17C 109/107T	: st. zuż. 40 %

#### **Dane silnika:**

Rodzaj	: ZS R-4
Pojemność	: 1968 cm <sup>3</sup>
Moc	: 103 kW

#### **Właściciel: SPZOZ Rejonowe Pogotowie Ratunkowe w Sosnowcu**

41-200 Sosnowiec, ul. Kombatantów 76

**Wyposażenie dodatkowe pojazdu:** wyposażenie specjalne sanitarki (osprzęt medyczny specjalistyczny został zdemontowany), wzmocniona podłoga i ściany boczne furgonu, drzwi tylne dwuskrzydłowe wysokie z ogrzewanymi szybami, drzwi boczne przesuwne wysokie, stabilizator osi przedniej i tylnej, ABS, stopień drzwi tyłu, zestaw szafek i półek, płyta nośna noszy i nosze kpl. (tzn. nosze główne model M1 49002-5826, nr seryjny 100239044 + transporter noszy model M1 49002-5826, nr seryjny 100240945) STRYKER, 2 fotele składane z

bezwładnościowymi pasami bezpieczeństwa, instalacja oświetleniowa i sygnalizacyjna pojazdu uprzywilejowanego kpl.

## II. Stan techniczny pojazdu w dniu badania

Podczas badania technicznego samochodu przeprowadzonego w dniu 09.05.2025 r. w Dąbrowie Górniczej stwierdzono, iż pojazd jest normalnie zużyty eksploatacyjnie, w ogólnym stanie technicznym dostatecznym, adekwatnym do okresu i sposobu eksploatacji.

W wyniku oględzin podstawowych mechanizmów pojazdu ustalono:

1. **Nadwozie (furgon)** – wzmocnienia podłużne i poprzeczne szkieletu nadwozia skorodowane powierzchniowo i wżerowo; rama skorodowana; podłoga kabiny i furgonu mocno skorodowane; rama wnęki drzwi przednich lewa i prawa w części dolnej skorodowana wżerowo i na wskroś; drzwi przednie lewe i prawe mocno skorodowane w części dolnej; poszycie progu przedniego lewego i prawego otarte i skorodowane wżerowo i na wskroś; błotniki przednie skorodowane w części dolnej; poszycie progu lewego furgonu skorodowane powierzchniowo, a progu prawego – skorodowane wżerowo i na wskroś; próg drzwi przesuwnych skorodowany na wskroś, drzwi przesuwne w części przedniej skorodowane na wskroś i wżerowo; poszycie boku lewego i prawego w części dolnej tylnej skorodowane powierzchniowo i wżerowo; ściana tylna skorodowana powierzchniowo; drzwi tyłu skorodowane w części dolnej; złącza poszycia dachu skorodowane powierzchniowo.
2. **Silnik z układem przeniesienia napędu** – silnik i układ przeniesienia napędu nadmiernie zużyte eksploatacyjnie, bez widocznych wycieków oleju silnikowego i przekładniowego, silnik nadmiernie spala olej.
3. **Układ kierowniczy i zawieszenie** – normalnie zużyte eksploatacyjnie; obręcze kół skorodowane powierzchniowo.
4. **Układ hamulcowy** – zużyty eksploatacyjnie; skorodowane sztywne przewody hamulcowe; skuteczności działania układu hamulca roboczego nie sprawdzano.
5. **Wyposażenie przedziału medycznego i osprzęt specjalny** – sprzęt medyczny specjalistyczny zdemontowany; płyta nośna noszy znacznie skorodowana wżerowo.
6. **Wyposażenie nadwozia i kabiny kierowcy** – wykładziny tapicerskie foteli zabrudzone i podarte.
7. **Instalacja elektryczna i osprzęt** – akumulatory rozruchowy i przedziału medycznego zasiarczone.

Mając na względzie powyższe należy stwierdzić, iż w stanie przedstawionym do badania samochód spełnia wymagania pojazdu sanitarnego oraz wymagania techniczne ogólne. Pojazd został poddany obowiązkowemu badaniu technicznemu w wyznaczonym terminie.

### III. Wartość rynkowa samochodu VW

Wartość pojazdu określono w oparciu o:

1. Stosowane algorytmy
2. Fakturę nr F/AKR/10/00004\* (ostatnia cyfra nr-u faktury nieczytelna) z dnia 30.12.2010 r. wystawioną przez W.A.S. Wietmarscher Lubicz
3. Katalog INFO-EKSPERT 05/2025.

W chwili oględzin ruchomy specjalistyczny osprzęt medyczny sanitarki (za wyjątkiem noszy kpl.) był zdemontowany. Uwzględniając, że pozostałe wyposażenie przedziału medycznego jest normalnie zużyte eksploatacyjnie, wartość pojazdu ustalono jak dla samochodu ciężarowego z nadwoziem furgon, powiększoną o wartość wyposażenia zabudowy specjalnej sanitarki.

#### Ustalenie wartości samochodu VW (w wersji ciężarowej furgon i wyposażenia specjalnego)

Rzeczywistą wartość rynkową samochodu (netto) obliczono ze wzoru:

$$W_{Rp} = W_{Rsb} + W_{spec}$$

gdzie:  $W_{Rsb}$  – wartość netto pojazdu do zabudowy medycznej (w wersji ciężarowej furgon)

Rzeczywistą wartość rynkową samochodu do zabudowy (netto) obliczono ze wzoru:

$$W_{Rsb} = W_{Rb} \times K_{wp} \times K_R - W_n + W_{og}$$

gdzie:

$$K_R = 1 + (K_u - 1) + (K_{np} - 1) + (K_{bt} - 1) + (K_{bs} - 1) + (K_{sr} - 1) + (K_{ps} - 1) + (K_{usz} - 1)$$

$W_{Rb}$  - bazowa wartość rynkowa pojazdu (netto) zarejestrowanego w styczniu 2011 r., wyprodukowanego w roku 2010 (23.900 zł), z uwzględnieniem korekt za datę I rejestracji oraz za przebieg nienormalny:

$$W_{Rb10} \approx 18.314 \text{ zł}$$

$K_{wp}$  - współczynnik uwzględniający wyposażenie ponad standardowe pojazdu

$$K_{wp} \approx 1,00$$

$K_u$  - współczynnik uwzględniający jakość utrzymania pojazdu

Na podstawie badania pojazdu przyjęto:

$$K_u \approx 0,92$$

$K_{np}$  - współczynnik korekty ze względu na wcześniejsze naprawy pojazdu

Uwzględniając informacje zleceniodawcy przyjęto:

$$K_{np} \approx 0,98$$

$K_{bt}$  - współczynnik korekty ze względu na brak lub krótki termin ważności obowiązkowych badań technicznych; uwzględniając termin badania technicznego przyjęto

$$K_{bt} \approx 1,00$$

$K_{bs}$  - współczynnik korekty ze względu na udokumentowanie regularnego serwisowania pojazdu

$$K_{bs} \approx 1,0$$

$K_{sr}$  - współczynnik korekty ze względu lokalną sytuację rynkową

Uwzględniając zapotrzebowanie na samochody VW na rynku regionalnym oraz ewentualną konieczność dokonania przeróbek i zmiany typu pojazdu przyjęto wartość:

$$K_{sr} \approx 0,90$$

$K_{ps}$  - współczynnik uwzględniający pochodzenie pojazdu i liczbę właścicieli

$$K_{ps} \approx 1,0$$

$K_{usz}$  - współczynnik uwzględniający stopień uszkodzenia pojazdu

Uwzględniając ujawnione uszkodzenia korozyjne nadwozia i stan silnika przyjęto wartość:

$$K_{usz} \approx 0,88$$

$W_n$  - wartość niezbędnych napraw w pojeździe (brutto)

Ponieważ odtworzenie wymaganego przeznaczeniem stanu technicznego samochodu nie jest wymagane, a rzeczywisty stopień uszkodzenia pojazdu uwzględniono szacując wartość współczynnika  $K_{usz}$ , przyjęto:

$$W_n \approx 0$$

$W_{og}$  - wartość (brutto) wynikająca ze zużycia ogumienia innego, aniżeli 50%

Uwzględniając stwierdzony stopień zużycia i rodzaj ogumienia przyjęto:

$$W_{og} = 440 * 2 * 0,1 + 422 * 2 * 0,1 \approx 172 \text{ zł}$$

Otrzymano szacunkową wartość pojazdu do zabudowy netto:

$$W_{Rsb} = 12.626 \text{ zł}$$

oraz wartość brutto w kwocie 15.529 zł.

Wartość  $W_{spec}$  wyznaczono z zależności:

$$W_{spec} = W_{Zspec} + W_{Lspec}$$

gdzie:  $W_{Zspec}$  – wartość zabudowy specjalnej pojazdu

$W_{Lspec}$  – wartość pozostałego sprzętu medycznego

Przedział medyczny wyposażony jest w płytę nośną noszy i nosze kpl. (tzn. nosze główne model M1 49002-5826, nr seryjny 100239044 + transporter noszy model M1 49002-5826, nr seryjny 100240945) STRYKER oraz 2 fotele składane z bezwładnościowymi pasami bezpieczeństwa mocowane do podłogi obok ściany bocznej i przedniej pojazdu. Fotele i płyta nośna są składnikami zabudowy specjalnej.

Uwzględniono datę zabudowy specjalnej pojazdu uprzywilejowanego na grudzień 2010 r.

By uzyskać aktualną wartość pozostałego sprzętu medycznego, noszy głównych i transportera 15-letnich należy wartość urządzenia nowego pomniejszyć o amortyzację. Szacunkową wartość noszy kpl. wyliczono w opinii nr 28/2025.

Wartość zabudowy specjalnej oszacowano ze wzoru:

$$W_{Zspec} = W_{ZspecN} \times K_{Ra} \times K_{rynw}$$

gdzie:  $W_{RspecN}$  – wartość zabudowy specjalnej w pojeździe nowym (łącznie z płytą nośną noszy)

$K_{Ra}$  – współczynnik amortyzacji zabudowy specjalnej

$K_{rynw}$  – współczynnik korekty rynkowej pojazdów sanitarnych

Na podstawie faktury nr F/AKR/10/00004\* oraz informacji własnych przyjęto:

$$W_{ZspecN} \approx 107.020 \text{ zł (netto)}$$

Przyjęto, że wartość współczynnika amortyzacji pozostałej części wyposażenia specjalnego  $K_{Ra}$  jest identyczna z amortyzacją całego pojazdu  $K_{pa}$ :

$$K_{Ra} \approx 0,25$$

Uwzględniając, że zabudowa znajduje się w pojeździe nadającym się do dalszej eksploatacji jako karetka transportowa przyjęto:

$$K_{rynw} \approx 0,3$$

Otrzymano wartości:

$$W_{Zspec} \approx 8.027 \text{ zł (netto) + 23\% VAT}$$

$$W_{Zspec} \approx 9.873 \text{ zł (brutto)}$$

Na podstawie opinii nr 28/2025 przyjęto wartość ( $W_{RT}$ ):

$$W_{Lspec} \approx 4.180 \text{ zł (netto)} + 8\% \text{ VAT}$$

$$W_{Lspec} \approx 4.510 \text{ zł (brutto)}$$

$$W_{spec} = W_{Zspec} + W_{Lspec}$$

$$W_{spec} \approx 12.207 \text{ zł (netto)} \text{ i } 14.383 \text{ zł (brutto)}$$

### **Szacunkowa wartość rynkowa samochodu**

Obliczona na podstawie przedstawionego wyżej algorytmu szacunkowa wartość rynkowa samochodu VW oraz jego wyposażenia specjalnego są równe:

$$W_{spec} \approx 12.207 \text{ zł (netto)} \text{ i } 14.383 \text{ zł (brutto)}$$

$$W_{Rsb} \approx 12.626 \text{ zł (netto)} \text{ i } 15.529 \text{ zł (brutto)}$$

Po zaokrągleniu:

$$W_{Rp} = W_{spec} + W_{Rsb} = \mathbf{24.830 \text{ zł (netto)}}$$

$$W_{Rp} \approx \mathbf{29.910 \text{ zł (brutto)}}$$

Wartość sprzętu medycznego pozostające w pojeździe (noszy kpl.) to ok.:

$$W_{Lspec} \approx 4.180 \text{ zł (netto)} + 8\% \text{ VAT}$$

oraz wartość brutto w kwocie **4.510 zł.**

### **Zastrzeżenia ograniczające:**

1. *Wartość przedmiotu wyceny została ustalona na miesiąc maj 2025 r., dla warunków sprzedaży niewymuszonej.*
2. *Niniejsze opracowanie nie może być wykorzystane do żadnego innego celu, niż określony w treści wyceny i nie może być publikowane w całości w jakimkolwiek dokumencie bez zgody wykonawcy.*
3. *Niniejsze oszacowanie wartości nie jest ekspertyzą stanu technicznego urządzenia i za takie nie może być uznawane.*
4. *Powyższe oszacowanie w szczególności nie może być traktowane, jako gwarancja sprzedaży przedmiotu wyceny za ustaloną wartość.*
5. *W przypadku ustalenia w toku dalszego postępowania któregoś z istotnych czynników wpływających na wartość rynkową w sposób inny, niż przyjęto w opinii, należy skorygować przeprowadzoną wycenę.*

Na tym zakończono i podpisano opinię.

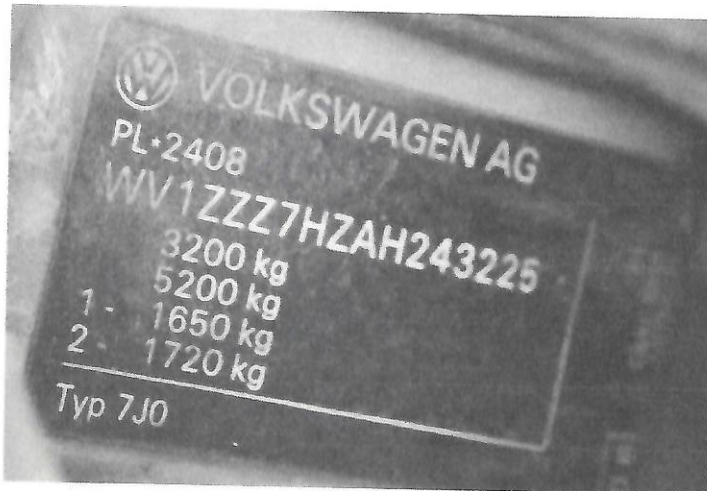
"BETS" BIURO EKSPERTYZ  
z Zakresu Techniki Samochodowej  
i Ruchu Drogowego  
ZDZISŁAW NIEDZIELA  
41-200 Sosnowiec, ul. Partyzantów 20  
REGON: 271403630, NIP: 644-100-68-51



Sosnowiec 2025.05.19

Uprawniony rzeczoznawca

Fotografie do opinii technicznej 27/2025



Fot.1 Tabliczka znamionowa samochodu



Fot.2 Wskazania drogomierza



Fot.3 Widok przodu i lewego boku



Fot.4 Widok przodu i prawego boku



Fot.5 Widok tyłu i prawego boku



Fot.6 Widok tyłu i lewego boku





Fot.7 Widok lewego boku



Fot.8 Widok prawego boku



Fot.9 Widok środkowej części lewego boku



Fot.10 Widok wnętrza drzwi przesuwanych prawego boku



Fot.11 Widok tyłu



Fot.12 Widok komory silnika



Fot.13 Widok wnętrza drzwi przednich lewych



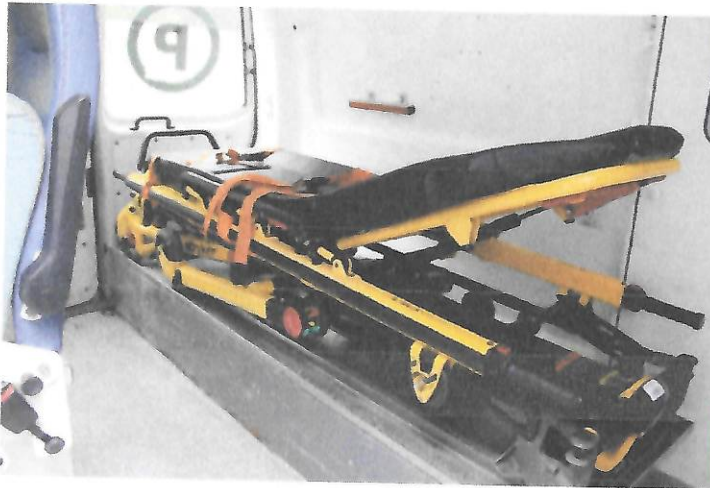
Fot.14 Widok wnętrza drzwi przednich prawych



Fot.15 Widok przedziału medycznego



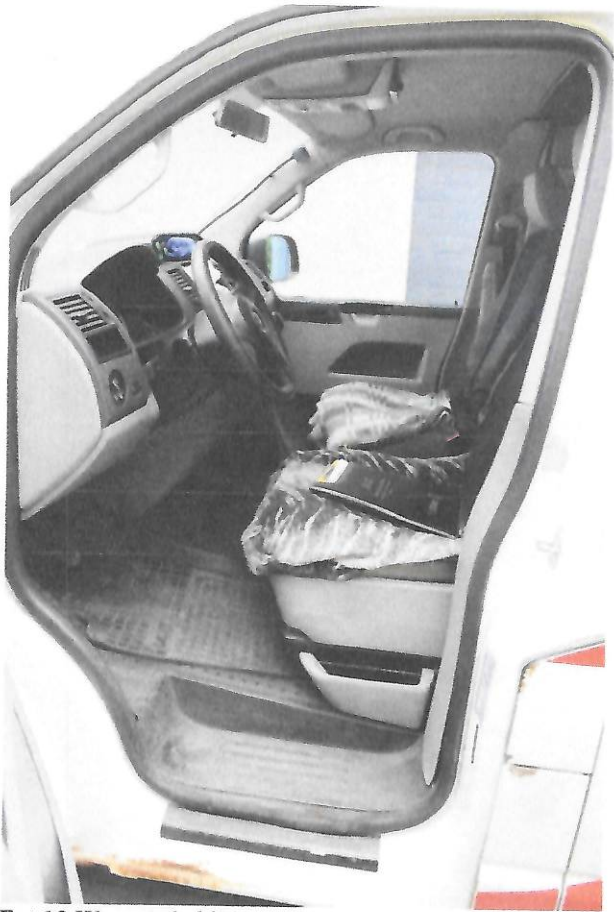
Fot.16 Widok przedziału medycznego



Fot.17 Widok przedziału medycznego



Fot.18 Widok przedziału medycznego



Fot.19 Wnętrze kabiny